

## ГРАДОСТРОИТЕЛЬНЫЙ ПЛАН ЗЕМЕЛЬНОГО УЧАСТКА №

Р Ф - 5 2 - 4 - 2 6 - 2 - 0 2 - 2 0 2 6 - А 9 5 7 - 0

Арх.номер

**Градостроительный план земельного участка подготовлен на основании заявления  
КУМИ и ЗР администрации Павловского муниципального округа Нижегородской области от  
27.02.2026 б/н**

(реквизиты заявления правообладателя земельного участка, иного лица в случае, предусмотренном  
частью 1.1 статьи 57.3 Градостроительного кодекса Российской Федерации, с указанием Ф.И.О. заявителя - физического  
лица, либо реквизиты заявления и наименование заявителя - юридического лица о выдаче градостроительного плана  
земельного участка)

### Местонахождение земельного участка

Российская Федерация, Нижегородская область,

(субъект Российской Федерации)

Павловский район,

(муниципальный район или городской округ)

деревня Нижнее Кожухово

(поселение)

### Описание границ земельного участка (образуемого земельного участка):

Обозначение (номер) характерной точки	Перечень координат характерных точек в системе координат, используемой для ведения Единого государственного реестра недвижимости	
	X	Y
1	506597.46	2161115.76
2	506561	2161106.2
3	506570.36	2161070.2
4	506606.78	2161079.87
1	506597.46	2161115.76

**Кадастровый номер земельного участка (при наличии) или в случае, предусмотренном  
частью 1.1 статьи 57.3 Градостроительного кодекса Российской Федерации, условный  
номер образуемого земельного участка на основании утвержденных проекта межевания  
территории и (или) схемы расположения земельного участка или земельных участков  
на кадастровом плане территории: 52:34:0400020:166.**

**Площадь земельного участка: 1400 кв.м.**

**Информация о расположенных в границах земельного участка объектах капитального строительства:** Объекты капитального строительства отсутствуют.

**Информация о границах зоны планируемого размещения объекта капитального строительства в соответствии с утвержденным проектом планировки территории (при наличии):** отсутствует.

Обозначение (номер) характерной точки	Перечень координат характерных точек в системе координат, используемой для ведения Единого государственного реестра недвижимости	
	X	Y
-	-	-

**Реквизиты проекта планировки территории и (или) проекта межевания территории в случае, если земельный участок расположен в границах территории, в отношении которой утверждены проект планировки территории и (или) проект межевания территории:**

Документация по планировке территории не утверждена.

(указывается в случае, если земельный участок расположен в границах территории, в отношении которой утверждены проект планировки территории и (или) проект межевания территории)

**Информация о расположении земельного участка в границах территории, в отношении которой принято решение о комплексном развитии территории и (или) заключен договор о комплексном развитии территории:**

Решение о комплексном развитии территории не принято и (или) договор о комплексном развитии не заключен.

(указывается в случае, если земельный участок расположен в границах территории, в отношении которой принято решение о комплексном развитии территории и (или) заключен договор о комплексном развитии территории)

**Градостроительный план подготовлен**

Комитетом архитектуры и градостроительства администрации Павловского муниципального округа Нижегородской области

(ф.и.о., должность уполномоченного лица, наименование органа)



М.П.  
(при наличии)

(подпись)

В. М. Рытов  
(расшифровка подписи)

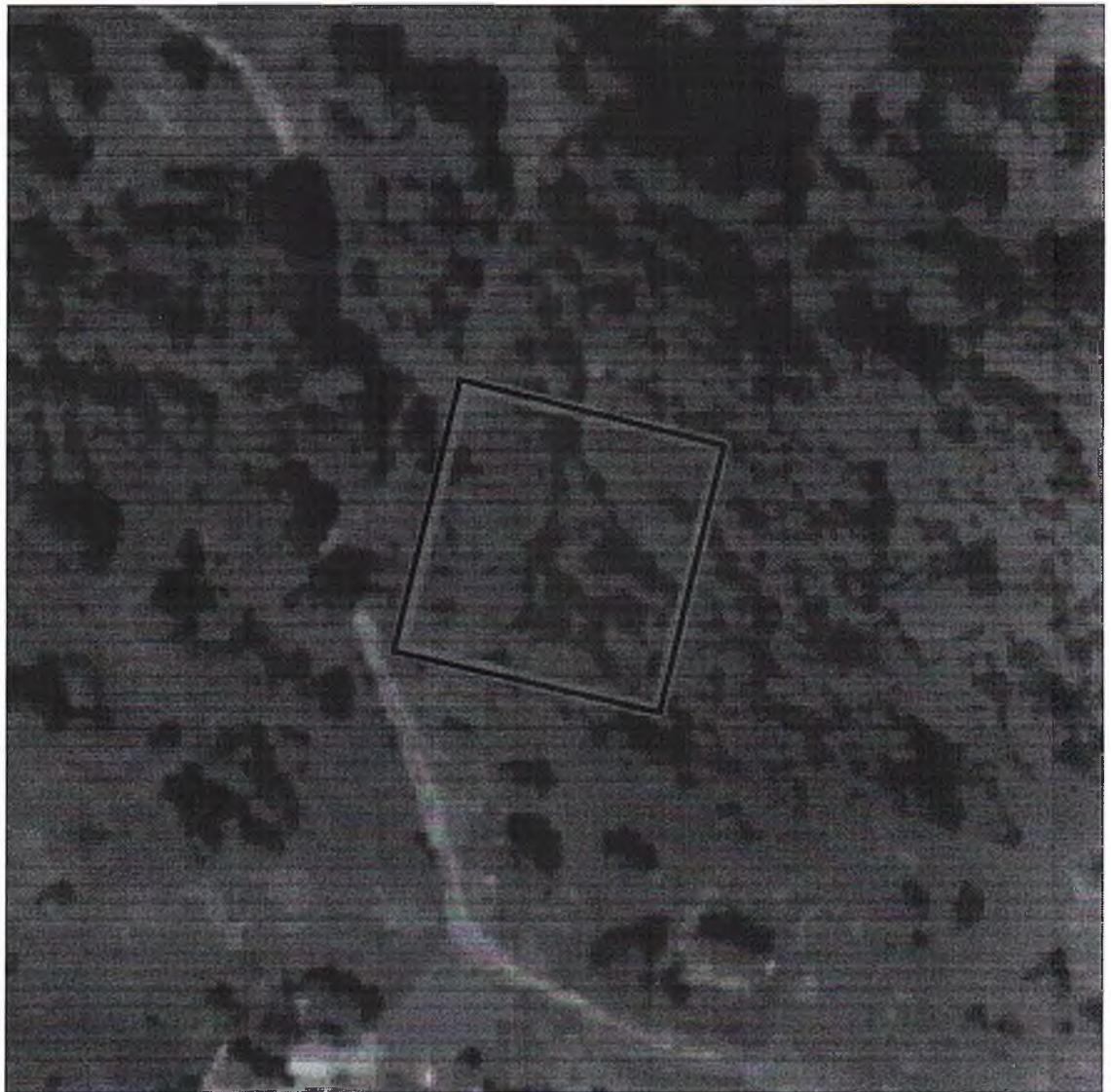
**Дата выдачи**

03.03.2026

(ДД.ММ.ГГГГ)

# 1 Чертеж градостроит

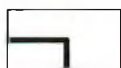
## Чертеж градостроительного плана земельного участка



### Условные обозначения



Границы земельного участка



Характерная точка поворотного угла границы земельного участка



# льного плана земельного участка


## Схема расположения земельного участка в окружении смежно расположенных земельных участков (Ситуационный план)



Земельный участок

52:34:0400020:166

1. Чертеж градостроительного плана земельного участка разработан на подоснове материалов портала НСПД в масштабе 1:1000.
2. Схема расположения земельного участка в окружении смежно расположенных земельных участков (ситуационный план) разработана в масштабе 1:1000.
3. Чертежи градостроительного плана земельного участка разработаны 03.03.2026 Комитетом архитектуры и градостроительства администрации Павловского муниципального округа Нижегородской области.

						1 Чертеж градостроительного плана земельного участка			
						Земельный участок, расположенный по адресу: Российская Федерация, Нижегородская область, Павловский район, деревня Нижнее Кожухово			
Изм.	Кол.уч.	Лист	№ Док.	Подп.	Дата	Заявитель: КУМИ и ЗР администрации Павловского муниципального округа Нижегородской области	Стадия	Лист	Листов
Разраб.		Муравьева Д.П.			03.03.2026		П	1	1
						Чертеж градостроительного плана земельного участка М 1:1000 Схема расположения земельного участка в окружение смежно расположенных земельных участков (ситуационный план) М 1:1000	Комитет архитектуры и градостроительства администрации Павловского муниципального округа		
Пред.комитета		Рытов В.М.			03.03.2026				

**2. Информация о градостроительном регламенте либо требованиях к назначению, параметрам и размещению объекта капитального строительства на земельном участке, на который действие градостроительного регламента не распространяется или для которого градостроительный регламент не устанавливается:**

Градостроительный регламент установлен. В соответствии с Правилами землепользования и застройки Павловского муниципального округа Нижегородской области в части территории Горбатовского административно-территориального управления земельный участок расположен в территориальной зоне Ж1 – зона малоэтажной жилой застройки.

**2.1. Реквизиты акта органа государственной власти субъекта Российской Федерации, органа местного самоуправления, содержащего градостроительный регламент либо реквизиты акта федерального органа государственной власти, органа государственной власти субъекта Российской Федерации, органа местного самоуправления, иной организации, определяющего в соответствии с федеральными законами порядок использования земельного участка, на который действие градостроительного регламента не распространяется или для которого градостроительный регламент не устанавливается:**

Правила землепользования и застройки Павловского муниципального округа Нижегородской области в части территории Горбатовского административно-территориального управления утверждены решением Совета депутатов Павловского муниципального округа Нижегородской области от 24.03.2022 г. №32 «Об утверждении Правил землепользования и застройки Павловского муниципального округа Нижегородской области в части территории Горбатовского административно-территориального управления».

**2.2. Информация о видах разрешенного использования земельного участка**

Ж1-зона малоэтажной жилой застройки

Виды разрешенного использования

Наименование вида разрешенного использования земельного участка	Описание вида разрешенного использования земельного	Код (числовое обозначение вида разрешенного использования земельного участка)
<b>Основные виды разрешенного использования</b>		
Для индивидуального жилищного строительства	Размещение жилого дома (отдельно стоящего здания количеством надземных этажей не более чем три, высотой не более двадцати метров, которое состоит из комнат и помещений вспомогательного использования, предназначенных для удовлетворения гражданами бытовых и иных нужд, связанных с их проживанием в таком здании, не предназначенного для раздела на самостоятельные объекты недвижимости); выращивание сельскохозяйственных культур; размещение гаражей для собственных нужд и хозяйственных построек	2.1
Малоэтажная многоквартирная жилая застройка	Размещение малоэтажных многоквартирных домов (многоквартирные дома высотой до 4 этажей, включая мансардный); обустройство спортивных и детских площадок, площадок для отдыха; размещение объектов обслуживания жилой застройки во	2.1.1

Наименование вида разрешенного использования земельного участка	Описание вида разрешенного использования земельного	Код (числовое обозначение вида разрешенного использования земельного участка)
	встроенных, пристроенных и встроенно-пристроенных помещениях малоэтажного многоквартирного дома, если общая площадь таких помещений в малоэтажном многоквартирном доме не составляет более 15% общей площади помещений дома	
Для ведения личного подсобного хозяйства	Размещение жилого дома, указанного в описании вида разрешенного использования с кодом 2.1; производство сельскохозяйственной продукции; размещение гаража и иных вспомогательных сооружений; содержание сельскохозяйственных животных	2.2
Предоставление коммунальных услуг	Размещение зданий и сооружений, обеспечивающих поставку воды, тепла, электричества, газа, отвод канализационных стоков, очистку и уборку объектов недвижимости (котельных, водозаборов, очистных сооружений, насосных станций, водопроводов, линий электропередач, трансформаторных подстанций, газопроводов, линий связи, телефонных станций, канализаций, стоянок, гаражей и мастерских для обслуживания уборочной и аварийной техники, сооружений, необходимых для сбора и плавки снега)	3.1.1
Административные здания организаций, обеспечивающих предоставление коммунальных услуг	Размещение зданий, предназначенных для приема физических и юридических лиц в связи с предоставлением им коммунальных услуг	3.1.2
Дома социального обслуживания	Размещение зданий, предназначенных для размещения домов престарелых, домов ребенка, детских домов, пунктов ночлега для бездомных граждан; размещение объектов капитального строительства для временного размещения вынужденных переселенцев, лиц, признанных беженцами	3.2.1
Оказание социальной помощи населению	Размещение зданий, предназначенных для служб психологической и бесплатной юридической помощи, социальных, пенсионных и иных служб (службы занятости населения, пункты питания малоимущих граждан), в которых осуществляется прием граждан по вопросам оказания социальной помощи и назначения социальных или пенсионных выплат, а также для размещения общественных некоммерческих организаций: некоммерческих фондов, благотворительных организаций, клубов по интересам	3.2.2
Оказание услуг связи	Размещение зданий, предназначенных для размещения пунктов оказания услуг почтовой, телеграфной, междугородней и международной телефонной связи	3.2.3
Общежития	Размещение зданий, предназначенных для размещения общежитий, предназначенных для проживания граждан на время их работы, службы или обучения, за исключением зданий, размещение которых предусмотрено содержанием вида разрешенного использования с кодом 4.7	3.2.4
Амбулаторно-поликлиническое обслуживание	Размещение объектов капитального строительства, предназначенных для оказания гражданам амбулаторно-поликлинической медицинской помощи (поликлиники, фельдшерские пункты, пункты здравоохранения, центры матери и ребенка, диагностические центры, молочные кухни, станции	3.4.1

Наименование вида разрешенного использования земельного участка	Описание вида разрешенного использования земельного	Код (числовое обозначение вида разрешенного использования земельного участка)
	донорства крови, клинические лаборатории)	
Стационарное медицинское обслуживание	Размещение объектов капитального строительства, предназначенных для оказания гражданам медицинской помощи в стационарах (больницы, родильные дома, диспансеры, научно-медицинские учреждения и прочие объекты, обеспечивающие оказание услуги по лечению в стационаре); размещение станций скорой помощи; размещение площадок санитарной авиации	3.4.2
Дошкольное, начальное и среднее общее образование	Размещение объектов капитального строительства, предназначенных для просвещения, дошкольного, начального и среднего общего образования (детские ясли, детские сады, школы, лицеи, гимназии, художественные, музыкальные школы, образовательные кружки и иные организации, осуществляющие деятельность по воспитанию, образованию и просвещению, в том числе зданий, спортивных сооружений, предназначенных для занятия обучающихся физической культурой и спортом)	3.5.1
Среднее и высшее профессиональное образование	Размещение объектов капитального строительства, предназначенных для профессионального образования и просвещения (профессиональные технические училища, колледжи, художественные, музыкальные училища, общества знаний, институты, университеты, организации по переподготовке и повышению квалификации специалистов и иные организации, осуществляющие деятельность по образованию и просвещению, в том числе зданий, спортивных сооружений, предназначенных для занятия обучающихся физической культурой и спортом)	3.5.2
Государственное управление	Размещение зданий, предназначенных для размещения государственных органов, государственного пенсионного фонда, органов местного самоуправления, судов, а также организаций, непосредственно обеспечивающих их деятельность или оказывающих государственные и (или) муниципальные услуги	3.8.1
Обеспечение внутреннего правопорядка	Размещение объектов капитального строительства, необходимых для подготовки и поддержания в готовности органов внутренних дел, Росгвардии и спасательных служб, в которых существует военизированная служба; размещение объектов гражданской обороны, за исключением объектов гражданской обороны, являющихся частями производственных зданий	8.3
Улично-дорожная сеть	Размещение объектов улично-дорожной сети: автомобильных дорог, трамвайных путей и пешеходных тротуаров в границах населенных пунктов, пешеходных переходов, бульваров, площадей, проездов, велодорожек и объектов велотранспортной и инженерной инфраструктуры; размещение придорожных стоянок (парковок) транспортных средств в границах городских улиц и дорог, за исключением предусмотренных видами разрешенного использования с кодами 2.7.1, 4.9, 7.2.3, а также некапитальных сооружений, предназначенных для охраны транспортных средств	12.0.1

<b>Наименование вида разрешенного использования земельного участка</b>	<b>Описание вида разрешенного использования земельного</b>	<b>Код (числовое обозначение вида разрешенного использования земельного участка)</b>
Благоустройство территории	Размещение декоративных, технических, планировочных, конструктивных устройств, элементов озеленения, различных видов оборудования и оформления, малых архитектурных форм, некапитальных нестационарных строений и сооружений, информационных щитов и указателей, применяемых как составные части благоустройства территории, общественных туалетов	12.0.2
<b>Условно разрешенные виды использования</b>		
Блокированная жилая застройка	Размещение жилого дома, имеющего одну или несколько общих стен с соседними жилыми домами (количество этажей не более чем три, при общем количестве совмещенных домов не более десяти и каждый из которых предназначен для проживания одной семьи, имеет общую стену (общие стены) без проемов с соседним домом или соседними домами, расположен на отдельном земельном участке и имеет выход на территорию общего пользования (жилые дома блокированной застройки); разведение декоративных и плодовых деревьев, овощных и ягодных культур; размещение гаражей для собственных нужд и иных вспомогательных сооружений; обустройство спортивных и детских площадок, площадок для отдыха	2.3
Обслуживание жилой застройки	Размещение объектов капитального строительства, размещение которых предусмотрено видами разрешенного использования с кодами 3.1, 3.2, 3.3, 3.4, 3.4.1, 3.5.1, 3.6, 3.7, 3.10.1, 4.1, 4.3, 4.4, 4.6, 5.1.2, 5.1.3, если их размещение необходимо для обслуживания жилой застройки, а также связано с проживанием граждан, не причиняет вреда окружающей среде и санитарному благополучию, не нарушает права жителей, не требует установления санитарной зоны	2.7
Хранение автотранспорта	Размещение отдельно стоящих и пристроенных гаражей, в том числе подземных, предназначенных для хранения автотранспорта, в том числе с разделением на машино-места, за исключением гаражей, размещение которых предусмотрено содержанием видов разрешенного использования с кодами 2.7.2, 4.9	2.7.1
Бытовое обслуживание	Размещение объектов капитального строительства, предназначенных для оказания населению или организациям бытовых услуг (мастерские мелкого ремонта, ателье, бани, парикмахерские, прачечные, химчистки, похоронные бюро)	3.3
Объекты культурно досуговой деятельности	Размещение зданий, предназначенных для размещения музеев, выставочных залов, художественных галерей, домов культуры, библиотек, кинотеатров и кинозалов, театров, филармоний, концертных залов, планетариев	3.6.1
Парки культуры и отдыха	Размещение парков культуры и отдыха	3.6.2
Осуществление религиозных обрядов	Размещение зданий и сооружений, предназначенных для совершения религиозных обрядов и церемоний (в том числе церкви, соборы, храмы, часовни, мечети, молельные дома, синагоги)	3.7.1



<b>Наименование вида разрешенного использования земельного участка</b>	<b>Описание вида разрешенного использования земельного</b>	<b>Код (числовое обозначение вида разрешенного использования земельного участка)</b>
Религиозное управление и образование	Размещение зданий, предназначенных для постоянного местонахождения духовных лиц, паломников и послушников в связи с осуществлением ими религиозной службы, а также для осуществления благотворительной и религиозной образовательной деятельности (монастыри, скиты, дома священнослужителей, воскресные и религиозные школы, семинарии, духовные училища)	3.7.2
Обеспечение деятельности в области гидрометеорологии и смежных с ней областях	Размещение объектов капитального строительства, предназначенных для наблюдений за физическими и химическими процессами, происходящими в окружающей среде, определения ее гидрометеорологических, агрометеорологических и гелиогеофизических характеристик, уровня загрязнения атмосферного воздуха, почв, водных объектов, в том числе по гидробиологическим показателям, и околоземного - космического пространства, зданий и сооружений, используемых в области гидрометеорологии и смежных с ней областях (доплеровские метеорологические радиолокаторы, гидрологические посты и другие)	3.9.1
Проведение научных исследований	Размещение зданий и сооружений, предназначенных для проведения научных изысканий, исследований и разработок (научно-исследовательские и проектные институты, научные центры, инновационные центры, государственные академии наук, опытно-конструкторские центры, в том числе отраслевые)	3.9.2
Проведение научных испытаний	Размещение зданий и сооружений для проведения изысканий, испытаний опытных промышленных образцов, для размещения организаций, осуществляющих научные изыскания, исследования и разработки, научные и селекционные работы, ведение сельского и лесного хозяйства для получения ценных с научной точки зрения образцов растительного и животного мира	3.9.3
Амбулаторное ветеринарное обслуживание	Размещение объектов капитального строительства, предназначенных для оказания ветеринарных услуг без содержания животных	3.10.1
Приюты для животных	Размещение объектов капитального строительства, предназначенных для оказания ветеринарных услуг в стационаре; размещение объектов капитального строительства, предназначенных для содержания, разведения животных, не являющихся сельскохозяйственными, под надзором человека, оказания услуг по содержанию и лечению бездомных животных; размещение объектов капитального строительства, предназначенных для организации гостиниц для животных	3.10.2
Деловое управление	Размещение объектов капитального строительства с целью: размещения объектов управленческой деятельности, не связанной с государственным или муниципальным управлением и оказанием услуг, а также с целью обеспечения совершения сделок, не требующих передачи товара в момент их совершения между организациями, в том числе биржевая деятельность (за исключением банковской и страховой деятельности)	4.1
Рынки	Размещение объектов капитального строительства, сооружений,	4.3

<b>Наименование вида разрешенного использования земельного участка</b>	<b>Описание вида разрешенного использования земельного</b>	<b>Код (числовое обозначение вида разрешенного использования земельного участка)</b>
	предназначенных для организации постоянной или временной торговли (ярмарка, рынок, базар), с учетом того, что каждое из торговых мест не располагает торговой площадью более 200 кв. м; размещение гаражей и (или) стоянок для автомобилей сотрудников и посетителей рынка	
Магазины	Размещение объектов капитального строительства, предназначенных для продажи товаров, торговая площадь которых составляет до 5000 кв. м	4.4
Банковская и страховая деятельность	Размещение объектов капитального строительства, предназначенных для размещения организаций, оказывающих банковские и страховые услуги	4.5
Общественное питание	Размещение объектов капитального строительства в целях устройства мест общественного питания (рестораны, кафе, столовые, закусочные, бары)	4.6
Гостиничное обслуживание	Размещение гостиниц	4.7
Развлекательные мероприятия	Размещение зданий и сооружений, предназначенных для организации развлекательных мероприятий, путешествий, для размещения дискотек и танцевальных площадок, ночных клубов, аквапарков, боулинга, аттракционов и т.п., игровых автоматов (кроме игрового оборудования, используемого для проведения азартных игр), игровых площадок	4.8.1
Служебные гаражи	Размещение постоянных или временных гаражей, стоянок для хранения служебного автотранспорта, используемого в целях осуществления видов деятельности, предусмотренных видами разрешенного использования с кодами 3.0, 4.0, а также для стоянки и хранения транспортных средств общего пользования, в том числе в депо	4.9
Выставочно-ярмарочная деятельность	Размещение объектов капитального строительства, сооружений, предназначенных для осуществления выставочно-ярмарочной и конгрессной деятельности, включая деятельность, необходимую для обслуживания указанных мероприятий (застройка экспозиционной площади, организация питания участников мероприятий)	4.10
Обеспечение спортивно зрелищных мероприятий	Размещение спортивно-зрелищных зданий и сооружений, имеющих специальные места для зрителей от 500 мест (стадионов, дворцов спорта, ледовых дворцов, ипподромов)	5.1.1
Обеспечение занятий спортом в помещениях	Размещение спортивных клубов, спортивных залов, бассейнов, физкультурно-оздоровительных комплексов в зданиях и сооружениях	5.1.2
Площадки для занятий спортом	Размещение площадок для занятия спортом и физкультурой на открытом воздухе (физкультурные площадки, беговые дорожки, поля для спортивной игры)	5.1.3

<b>Наименование вида разрешенного использования земельного участка</b>	<b>Описание вида разрешенного использования земельного</b>	<b>Код (числовое обозначение вида разрешенного использования земельного участка)</b>
Оборудованные площадки для занятий спортом	Размещение сооружений для занятия спортом и физкультурой на открытом воздухе (теннисные корты, автодромы, мотодромы, трамплины, спортивные стрельбища)	5.1.4
Водный спорт	Размещение спортивных сооружений для занятия водными видами спорта (причалы и сооружения, необходимые для организации водных видов спорта и хранения соответствующего инвентаря)	5.1.5
Энергетика	Размещение объектов гидроэнергетики, тепловых станций и других электростанций, размещение обслуживающих и вспомогательных для электростанций сооружений (золоотвалов, гидротехнических сооружений); размещение объектов электросетевого хозяйства, за исключением объектов энергетики, размещение которых предусмотрено содержанием вида разрешенного использования с кодом 3.1	6.7
Связь	Размещение объектов связи, радиовещания, телевидения, включая воздушные радиорелейные, надземные и подземные кабельные линии связи, линии радиофикации, антенные поля, усилительные пункты на кабельных линиях связи, инфраструктуру спутниковой связи и телерадиовещания, за исключением объектов связи, размещение которых предусмотрено содержанием видов разрешенного использования с кодами 3.1.1, 3.2.3	6.8
Склад	Размещение сооружений, имеющих назначение по временному хранению, распределению и перевалке грузов (за исключением хранения стратегических запасов), не являющихся частями производственных комплексов, на которых был создан груз: промышленные базы, склады, погрузочные терминалы и доки, нефтехранилища и нефтеналивные станции, газовые хранилища и обслуживающие их газоконденсатные и газоперекачивающие станции, элеваторы и продовольственные склады, за исключением железнодорожных перевалочных складов	6.9
Транспорт	Размещение различного рода путей сообщения и сооружений, используемых для перевозки людей или грузов либо передачи веществ. Содержание данного вида разрешенного использования включает в себя содержание видов разрешенного использования с кодами 7.1-7.5	7.0
Водные объекты	Ледники, снежники, ручьи, реки, озера, болота, территориальные моря и другие поверхностные водные объекты	11.0
Общее пользование водными объектами	Использование земельных участков, примыкающих к водным объектам способами, необходимыми для осуществления общего водопользования (водопользования, осуществляемого гражданами для личных нужд, а также забор (изъятие) водных ресурсов для целей питьевого и хозяйственно-бытового водоснабжения, купание, использование маломерных судов, водных мотоциклов и других технических средств, предназначенных для отдыха на водных объектах, водопой, если соответствующие запреты не установлены законодательством)	11.1

Наименование вида разрешенного использования земельного участка	Описание вида разрешенного использования земельного	Код (числовое обозначение вида разрешенного использования земельного участка)
Гидротехнические сооружения	Размещение гидротехнических сооружений, необходимых для эксплуатации водохранилищ (плотин, водосбросов, водозаборных, водовыпускных и других гидротехнических сооружений, судопропускных сооружений, рыбозащитных и рыбопропускных сооружений, берегозащитных сооружений)	11.3
Ведение огородничества	Осуществление отдыха и (или) выращивания гражданами для собственных нужд сельскохозяйственных культур; размещение хозяйственных построек, не являющихся объектами недвижимости, предназначенных для хранения инвентаря и урожая сельскохозяйственных культур	13.1
Ведение садоводства	Осуществление отдыха и (или) выращивания гражданами для собственных нужд сельскохозяйственных культур; размещение для собственных нужд садового дома, жилого дома, указанного в описании вида разрешенного использования с кодом 2.1, хозяйственных построек и гаражей для собственных нужд	13.2
<p align="center"><b>Вспомогательные виды разрешенного использования земельных участков и объектов капитального строительства:</b></p> <p>Для всех объектов основных и условно разрешенных видов использования вспомогательными видами разрешенного использования являются:</p> <ul style="list-style-type: none"> <li>- внутриквартальные проезды;</li> <li>- объекты пожарной охраны, в том числе гидранты, резервуары, пожарные водоемы;</li> <li>- зеленые насаждения, объекты озеленения, благоустроенные озелененные территории.</li> </ul>		

**2.3. Предельные (минимальные и (или) максимальные) размеры земельного участка и предельные параметры разрешенного строительства, реконструкции объекта капитального строительства, установленные градостроительным регламентом для территориальной зоны, в которой расположен земельный участок:**

Предельные (минимальные и (или) максимальные) размеры земельных участков, в том числе их площадь			Минимальные отступы от границ земельного участка в целях определения мест допустимого размещения зданий, строений, сооружений, за пределами которых запрещено строительство зданий, строений, сооружений	Предельное количество этажей и (или) предельная высота зданий, строений, сооружений	Максимальный процент застройки в границах земельного участка, определяемый как отношение суммарной площади земельного участка, которая может быть застроена, ко всей площади земельного участка	Требования к архитектурным решениям объектов капитального строительства, расположенным в границах территории исторического поселения федерального или регионального значения	Иные показатели
1	2	3	4	5	6	7	8
Длина, м	Ширина, м	Площадь, м <sup>2</sup>					
-	-	для размещения индивидуального жилого дома: min - 300, max - 2500	до основного строения (стен жилого дома) 3 м, до прочих хозяйственных построек, строений, сооружений вспомогательного использования, открытых	не более 3 ***	60%	-	-



			стоянок - 1 м				
-	-	для приусадебного участка личного подсобного хозяйства: min - 500, max - 5000	**	****	*****	-	-
-	-	для размещения многоквартирного жилого дома: min - 800, max - *	**	не более 4 ***	50%	-	-
-	-	для размещения блокированного жилого дома: min – 200 на 1 блок, max - 3000	до основного строения (стен жилого дома) 3 м, до прочих хозяйственных построек, строений, сооружений вспомогательного использования, открытых стоянок - 1 м	не более 3 ***	50%	-	Максимальное количество блоков 10
-	-	для объектов дошкольного образования: min – 1500, max - *	**	****	*****	-	-
-	-	для объектов общеобразовательного назначения: min – 6000, max - *	**	****	*****	-	-
-	-	для хранения автотранспорта: min – 12, max - *	**	****	*****	-	-

**Примечание:**

\* *Предельные размеры земельных участков не установлены.*

\*\* *Минимальные отступы от границ земельных участков не подлежат установлению.*

\*\*\* *Показатель по предельному количеству этажей включает все надземные этажи, в т.ч.. технический, мансардный, а также цокольный, если верх его перекрытия находится выше средней планировочной отметки земли не менее чем на 2 м (п.В. 1.6. СП 54.13330.2011. Свод правил. Здания жилые и многоквартирные).*

\*\*\*\* *Предельное количество этажей не подлежат установлению.*

\*\*\*\*\* *Максимальный процент застройки не подлежит установлению*

**2.4. Требования к назначению, параметрам и размещению объекта капитального строительства на земельном участке, на который действие градостроительного регламента не распространяется или для которого градостроительный регламент не устанавливается (за исключением случая, предусмотренного пунктом 7.1 части 3 статьи 57.3 Градостроительного кодекса Российской Федерации):**

Причины отнесения земельного участка к виду земельного участка, на который действие градостроительного регламента не распространяется или для которого градостроительный регламент не устанавливается	Реквизиты акта, регулирующего использование земельного участка	Требования к использованию земельного участка	Требования к параметрам объекта капитального строительства			Требования к размещению объектов капитального строительства	
			Предельное количество этажей и (или) предельная высота зданий, строений, сооружений	Максимальный процент застройки в границах земельного участка, определяемый как отношение суммарной площади земельного участка, которая может быть застроена, ко всей площади земельного участка	Иные требования к параметрам объекта капитального строительства	Минимальные отступы от границ земельного участка в целях определения мест допустимого размещения зданий, строений, сооружений, за пределами которых запрещено строительство зданий, строений, сооружений	Иные требования к размещению объектов капитального строительства
1	2	3	4	5	6	7	8
-	-	-	-	-	-	-	-

**2.5. Предельные параметры разрешенного строительства, реконструкции объекта капитального строительства, установленные положением об особо охраняемых природных территориях, в случае выдачи градостроительного плана земельного участка в отношении земельного участка, расположенного в границах особо охраняемой природной территории:**

Причины отнесения земельного участка к виду земельного участка, для которого градостроительный регламент не устанавливается	Реквизиты Положения об особо охраняемой природной территории	Реквизиты утвержденной документации по планировке территории	Зонирование особо охраняемой природной территории (да/нет)							
			Функциональная зона	Виды разрешенного использования земельного участка		Требования к параметрам объекта капитального строительства			Требования к размещению объектов капитального строительства	
				Основные виды разрешенного использования	Вспомогательные виды разрешенного использования	Предельное количество этажей и (или) предельная высота зданий, строений, сооружений	Максимальный процент застройки в границах земельного участка, определяемый как отношение суммарной площади земельного участка, которая может быть застроена, ко всей площади земельного участка	Иные требования к параметрам объекта капитального строительства	Минимальные отступы от границ земельного участка в целях определения мест допустимого размещения зданий, строений, сооружений, за пределами которых запрещено строительство зданий, строений, сооружений	Иные требования к размещению объектов капитального строительства
1	2	3	4	5	6	7	8	9	10	11
-	-	-	-	-	-	-	-	-	-	-

### 3. Информация о расположенных в границах земельного участка объектах капитального строительства и объектах культурного наследия

#### 3.1. Объекты капитального строительства: отсутствуют.

№ согласно чертежу градостроительного плана	Назначение объекта капитального строительства	Инвентаризационный или кадастровый номер	Технические характеристики			
			Этажность	Высотность	Площадь общ., кв.м.	Площадь застройки
1	2	3	4	5	6	7

#### 3.2. Объекты, включенные в Единый государственный реестр объектов культурного наследия (памятников истории и культуры) народов Российской Федерации

№ согласно чертежу градостроительного плана	Назначение объекта культурного наследия	Площадь общая	Площадь застройки	Наименование органа государственной власти, принявшего решение о включении выявленного объекта культурного наследия в реестр, реквизиты этого документа	Регистрационный номер в реестре	Дата постановки на учет
1	2	3	4	5	6	7
Информация отсутствует						

**4. Информация о расчетных показателях минимально допустимого уровня обеспеченности территории объектами коммунальной, транспортной, социальной инфраструктур и расчетных показателях максимально допустимого уровня территориальной доступности указанных объектов для населения в случае, если земельный участок расположен в границах территории, в отношении которой предусматривается осуществление деятельности по комплексному развитию территории:**

Информация о расчетных показателях минимально допустимого уровня обеспеченности территории								
Объекты коммунальной инфраструктуры			Объекты транспортной инфраструктуры			Объекты социальной инфраструктуры		
Наименование вида объекта	Единица измерения	Расчетный показатель	Наименование вида объекта	Единица измерения	Расчетный показатель	Наименование вида объекта	Единица измерения	Расчетный показатель
1	2	3	4	5	6	7	8	9
-	-	-	-	-	-	-	-	-
Информация о расчетных показателях максимально допустимого уровня территориальной доступности								
Наименование вида объекта	Единица измерения	Расчетный показатель	Наименование вида объекта	Единица измерения	Расчетный показатель	Наименование вида объекта	Единица измерения	Расчетный показатель
1	2	3	4	5	6	7	8	9
-	-	-	-	-	-	-	-	-



**5. Информация об ограничениях использования земельного участка, в том числе если земельный участок полностью или частично расположен в границах зон с особыми условиями использования территорий**

Наименование ограничения (обременения)	Реквизиты акта, установившего соответствующие ограничения (обременения)	Земельный участок расположен в границах зоны с особыми условиями использования территории	Площадь, покрываемая зоной с особыми условиями использования территории, кв.м	Иная информация
Информация отсутствует				

**6. Информация о границах зон с особыми условиями использования территорий, если земельный участок полностью или частично расположен в границах таких зон:**

Наименование зоны с особыми условиями использования территории с указанием объекта, в отношении которого установлена такая зона	Перечень координат характерных точек в системе координат, используемой для ведения Единого государственного реестра недвижимости		
	Обозначение (номер) характерной точки	X	Y
1	2	3	4
Информация отсутствует			

**7. Информация о границах публичных сервитутов:**

Обозначение (номер) характерной точки	Перечень координат характерных точек в системе координат, используемой для ведения Единого государственного реестра недвижимости	
	X	Y
Информация отсутствует		

**8. Номер и (или) наименование элемента планировочной структуры, в границах которого расположен земельный участок: отсутствует.**

**9. Информация о технических условиях подключения (технологического присоединения) объектов капитального строительства к сетям инженерно-технического обеспечения, определенных с учетом программ комплексного развития систем коммунальной инфраструктуры поселения, городского округа**

Наименование организации	Реквизиты документа	Вид ресурса	Информация о максимальной нагрузке	Сроки подключения	Срок действия	Примечание
-	-	-	-	-	-	-

В соответствии с п.7 ст.48 Градостроительного кодекса РФ технические условия предоставляются организациями, осуществляющими эксплуатацию сетей инженерно-технического обеспечения, по запросам правообладателей земельного участка.

Обеспечить возможность свободного доступа на участок соответствующих владельцев сетей для ремонта и обслуживания объектов инженерной инфраструктуры.

Обеспечить безвозмездное и беспрепятственное функционирование объектов инженерной инфраструктуры, обслуживающих объекты, расположенные на смежных территориях.

**10. Реквизиты нормативных правовых актов субъекта Российской Федерации, муниципальных правовых актов, устанавливающих требования к благоустройству территории:**

1. Закон Нижегородской области от 05.03.2009 №21-З «О безбарьерной среде для маломобильных граждан на территории Нижегородской области».

2. Закон Нижегородской области от 07.09.2007 №110-З «Об охране озелененных территорий Нижегородской области».

3. Закон Нижегородской области от 07.09.2007 №110-З (с изменениями) «Об охране озелененных территорий Нижегородской области».

4. Региональные нормативы градостроительного проектирования Нижегородской области, утвержденные постановлением Правительства Нижегородской области от 31.12.2015 №921 (с изменениями).

5. Постановление Правительства Нижегородской области от 21.06.2016 №376 (с изменениями) «Об утверждении Правил проведения компенсационного озеленения и определения компенсационной стоимости зеленых насаждений в Нижегородской области и Методики расчета компенсационной стоимости при уничтожении (вырубке, сносе) и (или) повреждения зеленых насаждений и компенсационного озеленения».

6. Местные нормативы градостроительного проектирования Павловского муниципального округа Нижегородской области, утвержденные решением Совета депутатов Павловского муниципального округа Нижегородской области от 22.07.2025 года № 46.

**11. Информация о красных линиях**

Обозначение (номер) характерной точки	Перечень координат характерных точек в системе координат, используемой для ведения Единого государственного реестра недвижимости	
	X	Y
Информация отсутствует		

**12. Информация о требованиях к архитектурно-градостроительному облику объекта капитального строительства:** Требования к архитектурно-градостроительному облику объекта капитального строительства не установлены.

№	Требования к архитектурно-градостроительному облику объекта капитального строительства	Показатель
1	2	3
-	-	-